

## HAFTUNGSAUSSCHLUSS

---

Der Kunde bestätigt und erklärt sich hiermit einverstanden, dass weder Prognosis Software Development (Eigentümer), noch seine Angestellten oder Repräsentanten garantieren, wie zuverlässig diese Software jetzt oder in der Zukunft arbeitet und dass dieses Produkt für den Kunden keinen Profit garantiert. Dem Kunden wird empfohlen, die Software gründlich und vollständig zu testen, bevor er sich darauf verlässt. Der Anwender erklärt sich damit einverstanden, das gesamte Risiko bei der Benutzung der Software zu übernehmen. Unter keinen Umständen sollen der Eigentümer oder dessen Repräsentanten für irgendwelche Schäden jeglichen Typs (uneingeschränkt eingeschlossen sind Schäden aus entgangenem Gewinn, Betriebsunterbrechung sowie Verluste), die aus der Benutzung dieser Software oder dem gedruckten Begleitmaterial resultieren, verantwortlich sein. Der Kunde weiß und bestätigt, dass der Erfolg von der Fähigkeit des Kunden abhängt, die in diesem Produkt beschriebenen Informationen, Software und Techniken korrekt anzuwenden. Die Zahlung des Kunden, die Rücksendung der Registrierkarte oder die Onlineregistrierung gelten als Beweis für die Akzeptanz der gesamten Lizenzvereinbarung durch den Kunden. Die Software ist ausschließlich für die persönliche Nutzung durch den Kunden bestimmt. Dem Kunden wird deshalb ausdrücklich untersagt die *ELWAVE* Analyseergebnisse ohne vorherige, schriftliche Zustimmung des Eigentümers in jeglicher Form zu veröffentlichen.

## REGISTRIERUNG

---

**Bitte registrieren Sie sich online innerhalb eines Monats.** Nach der Registrierung sind Sie berechtigt Updates und Upgrades zu einem attraktiven Discount zu beziehen. Ohne Registrierung besteht kein Anrecht auf Support.

## COPYRIGHT

---

Copyright © 1996-2005 Prognosis Software Development.

Jesseplaats 14

2611 GZ Delft, Netherlands

Copyright der deutschen Übersetzung © 1996 – 2005 TradingSoftware GmbH

Dieses Handbuch ist urheberrechtlich geschützt. Kein Teil dieser Publikation darf in irgendeiner Form ohne ausdrückliche schriftliche Genehmigung des Eigentümers des Copyrights kopiert, fotokopiert, reproduziert, übersetzt oder unter Verwendung elektronischer Hilfsmittel verarbeitet, vervielfältigt oder verbreitet werden.

Es wurde jede Anstrengung unternommen um eine vollständige und korrekte Information bezüglich des in diesem Handbuch beschriebenen Materials sicherzustellen. Weder Prognosis Software Development noch seine Repräsentanten garantieren die inhaltliche oder formale Fehlerfreiheit und können dafür nicht rechtlich verantwortlich gemacht werden.

Version 7.1-1 28012004

## INHALTSVERZEICHNIS

---

HAFTUNGSAUSSCHLUSS.....	1
Registrierung.....	1
Copyright.....	1
Inhaltsverzeichnis.....	2
Einleitung.....	2
1. Allgemein.....	2
2. Installation.....	4
3. Hardwareanforderungen.....	7
ELWAVE für MetaStock.....	9
Einfügen einer ELWAVE Wellenzählung in einen MetaStock Chart.....	9
Einfügen eines "ELWAVE Expert Commentary" in einen MetaStock Chart.....	11
Erläuterung des ELWAVE für MetaStock „Expert Commentary“.....	12
Erläuterung der ELWAVE für MetaStock Übersicht (Summary).....	13
Entfernen einer ELWAVE Wellenzählung aus einem MetaStock Chart.....	14
INDEX.....	15

## EINLEITUNG

---

### 1. Allgemein

ELWAVE für MetaStock, eine Windows basierende Software von Prognosis Software Development, wurde speziell für Anwender von MetaStock entwickelt um das Elliott Wellen Prinzip profitabel in MetaStock anzuwenden. Das Elliott Wellen Prinzip wird allgemein als die erfolgreichste, bislang entdeckte, Prognosemethode angesehen, aufgrund seiner Komplexität ist es jedoch schwierig anzuwenden.

Das „Elliott Wellen Prinzip“ ist sowohl für seine unglaublichen Prognosefähigkeiten als auch für seine Komplexität bekannt. Es gibt zahlreiche Regeln und Richtlinien, die alle objektiv und konsequent angewendet werden müssen. Dies erfordert ein beträchtliches Maß an Erfahrung, Zeit und emotionaler Kontrolle um eine qualitativ hochwertige, objektive und konsequente Marktanalyse zu erstellen, was für Menschen nur extrem schwer zu bewerkstelligen ist. Nicht jedoch für Computer. Sobald die Regeln programmiert wurden, kann der Computer die Analyse schnell, objektiv und konsequent erstellen und Handlungsempfehlungen generieren.

Die Programmierung des Expertenwissens ist natürlich eine sehr komplexe Aufgabe und es hat viele Jahre der Forschung, Entwicklung und Programmierung benötigt bis alle Regeln umgesetzt waren und ELWAVE die heutigen Ergebnisse erzielt. Dies gilt insbesondere für die Programmierung eines echten Elliott Wellen Modells, das in der Lage ist die fraktale Natur der Märkte zu analysieren, indem die Muster innerhalb der Muster usw. identifiziert werden.

ELWAVE für MetaStock basiert auf der hoch gelobten Elliott Wellen Engine unserer ELWAVE Editions und ermöglicht jetzt jedem MetaStock Anwender auf eine einfache Art von diesen hoch profitablen Tradingsignalen zu profitieren.

ELWAVE für MetaStock identifiziert automatisch die Elliott Wellen Muster des Kursverlaufs, wodurch die ermüdende Arbeit mehrerer Stunden entfällt und klare Tradingsignale generiert werden. ELWAVE für MetaStock identifiziert die beste Alternative und zeigt eine klare Prognose sowie die bevorzugte Elliott Wellen Zählung im Chart. Noch bedeutungsvoller ist jedoch die Zusammenfassung der Ergebnisse, wodurch der Anwender ein klares Bild der aus dem Elliott Wellen Prinzip abgeleiteten Möglichkeiten erhält.

**Nicht nur, dass Ihnen ELWAVE hilft die Elliott Wellen zu entwirren, es macht auch noch Spaß in der Anwendung!**

### **Betriebssystem:**

ELWAVE für MetaStock ist verfügbar für Windows 95/98/2000/XP und Windows NT 3.51 (oder höher). Es wird empfohlen ELWAVE für MetaStock unter Windows XP zu betreiben.

### **Kompatible MetaStock Versionen:**

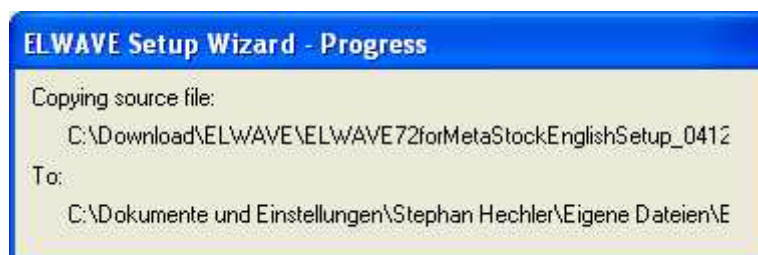
Das ELWAVE für MetaStock Plugin ist voll kompatibel mit MetaStock 7.2 oder höher.

## **2. Installation**

Die Installation von ELWAVE für MetaStock erfordert nur wenige Schritte und läuft nahezu von selbst ab. Es wird empfohlen die Software unter Windows XP zu installieren, sie ist jedoch auch mit allen anderen Windowsversionen kompatibel.

- Starten Sie Windows und stellen Sie sicher, dass Sie Administratorrechte besitzen, um alle notwendigen Dateien zu installieren.
- Registrieren Sie sich über unsere Internetseite <http://www.elwave.de/metastock> und speichern Sie die ELWAVE für MetaStock Installationsdatei auf Ihrer Festplatte. (Beispielsweise im Ordner C:\Download). Bitte überprüfen Sie die angegebene Emailadresse damit wir Ihnen Ihre Seriennummer per Email übermitteln können.
- Starten Sie den Windows Explorer (oder einen anderen Dateimanager) und öffnen Sie den Ordner in dem Sie die Installationsdatei gespeichert haben. (Beispielsweise C:\Download)
- Starten Sie die Installation durch einen Doppelklick auf die Installationsdatei. Falls Ihnen Windows einen Sicherheitshinweis präsentiert, bestätigen Sie diesen um die Installationsdatei auszuführen.
- Der Installationsvorgang wird nun beginnen und Sie durch die automatische Installation führen. (Siehe Bildschirmgrafiken)





- Nach Abschluss der Installation folgt die Aktivierung Ihrer Kopie von *ELWAVE* für MetaStock. Bitte tragen Sie hierzu die Ihnen nach dem Download per Email übermittelte Seriennummer in das Aktivierungsfenster ein und klicken Sie auf *Weiter*.

ELWAVE für MetaStock Aktivierung

ELWAVE Aktivierung - Schritt 1 von 2

Bitte tragen Sie hier Ihre ELWAVE Seriennummer ein. Falls Sie noch keine Seriennummer erhalten haben, wird sie Ihnen per Email übermittelt sobald Ihre Bestellung bearbeitet wurde.

Seriennummer:

Status:

Hilfe < Zurück Weiter > Abbrechen

ELWAVE für MetaStock Aktivierung

ELWAVE Aktivierung - Schritt 2 von 2

Stellen Sie sicher, dass Sie mit dem Internet verbunden sind und klicken Sie auf Weiter. Falls Sie eine Firewall Software verwenden, gestatten Sie bitte Verbindungen der Anwendung ELWAVEMS.EXEM

Markieren Sie dieses Kästchen falls Sie über keine Internetv

Status:

Hilfe < Zurück Finish Abbrechen



ELWAVE für MetaStock ist nun bereit für den ersten Start und Sie haben vollen Zugriff auf die ELWAVE Expert Advise und den ELWAVE Expert Commentary.

### 3. Hardwareanforderungen

#### **Mindestanforderungen**

- Windows 95/98/2000/XP oder Windows NT 3.51 oder höher.
- IBM kompatibler Pentium 1 GHz
- 128 Megabytes RAM.
- 100 Megabytes freie Festplattenkapazität.
- Maus.
- Farbmonitor.
- 800 x 600 Bildschirmauflösung.
- MetaStock 7 oder höher
- Internetverbindung zur Registrierungsanforderung

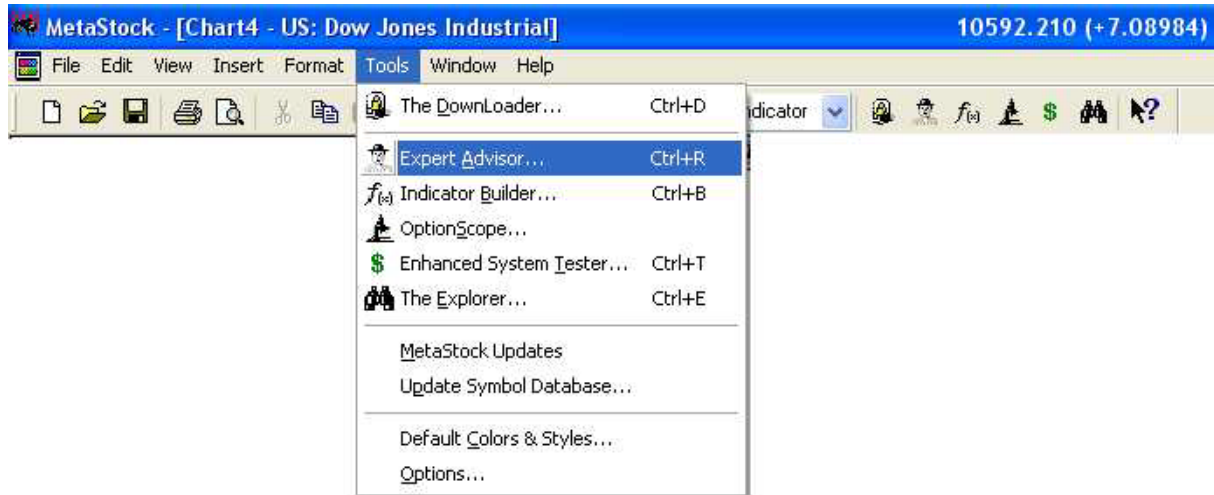
#### **Empfohlene Konfiguration**

- Pentium 1,8 GHz or schneller.
- 256 Megabytes RAM.
- 1024 x 768 Bildschirmauflösung.
- 500 MB freie Festplattenkapazität.

## ELWAVE FÜR METASTOCK

### Einfügen einer *ELWAVE* Wellenzählung in einen MetaStock Chart

Das Einfügen einer *ELWAVE* Wellenzählung in einen MetaStock Chart könnte kaum einfacher sein. Wählen Sie einfach „Tools / Expert Advisors“ aus dem MetaStock Menü...



...markieren Sie dann die „*ELWAVE* Expert Advise“ und klicken Sie auf *Attach*.

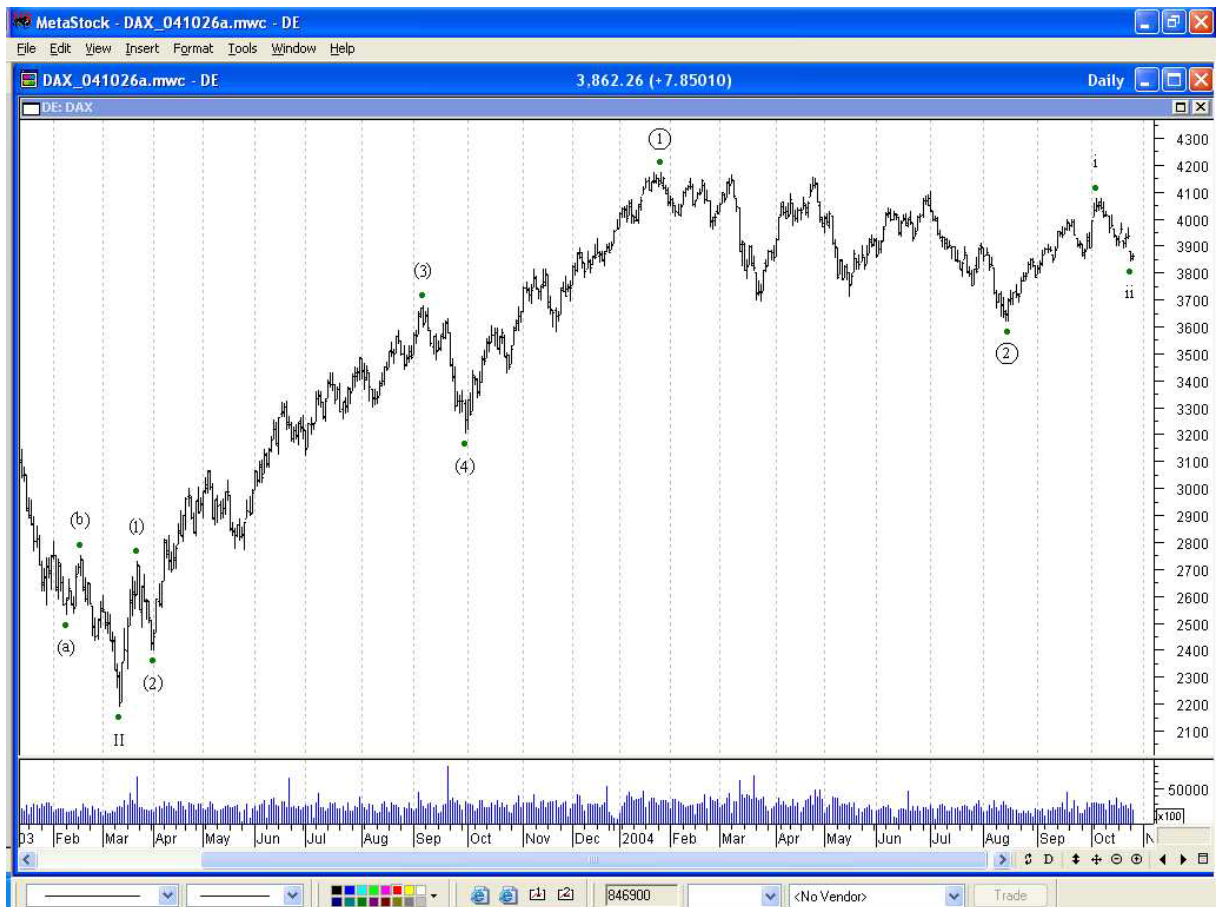


Nach dem Schließen der Dialogbox wird *ELWAVE* automatisch im Hintergrund mit der Analyse beginnen und Ihnen nach Abschluss die Analyseergebnisse präsentieren.



## ELWAVE für MetaStock – Benutzerhandbuch

Bitte haben Sie einen Moment Geduld. *ELWAVE* berechnet tausende mögliche Kombinationen, wobei jede Elliott Wellen Regel, jedes Fibonacci-Verhältniss und die fraktale Natur des Charts berücksichtigt werden. Sobald *ELWAVE* die Berechnungen abgeschlossen hat, wird die bevorzugte Elliott Wellen Zählung automatisch im Chart angezeigt.

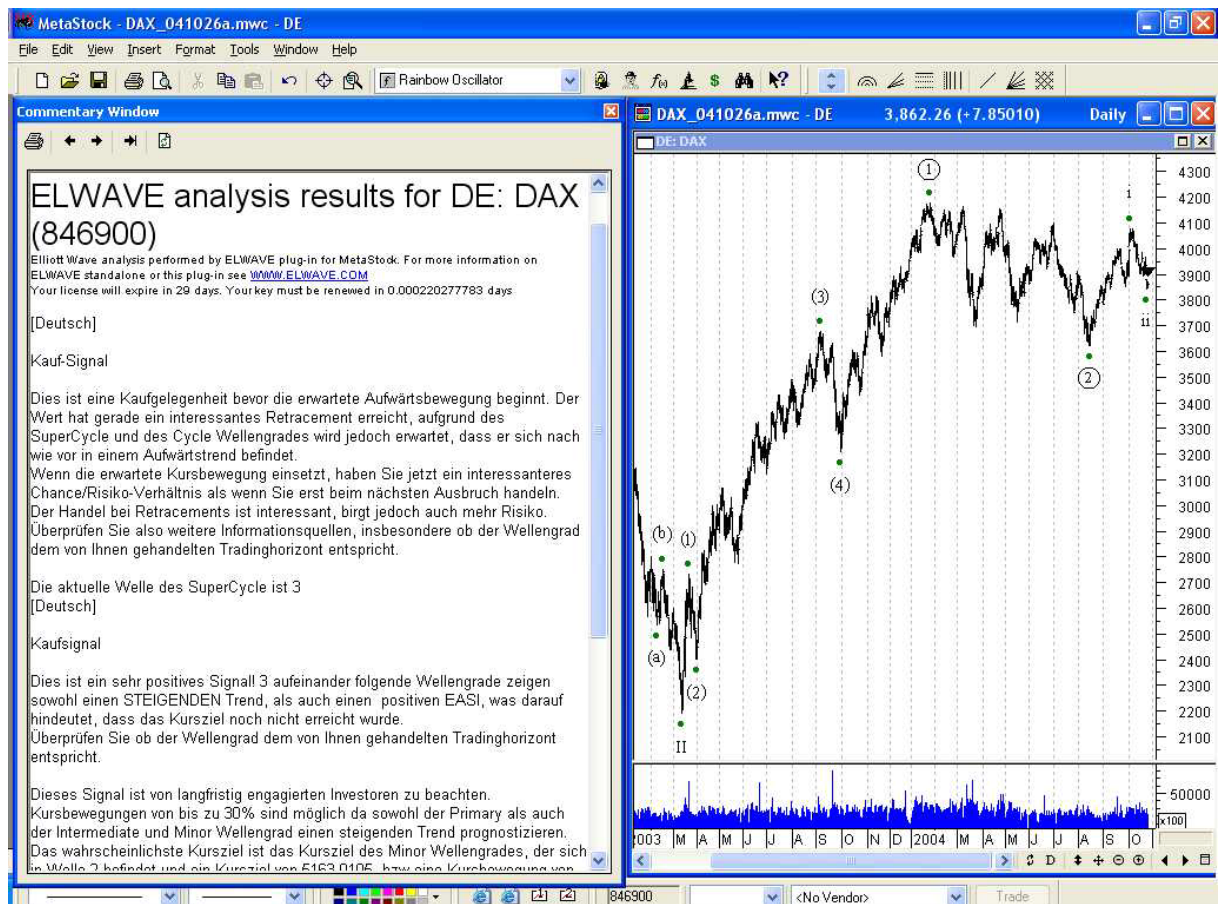
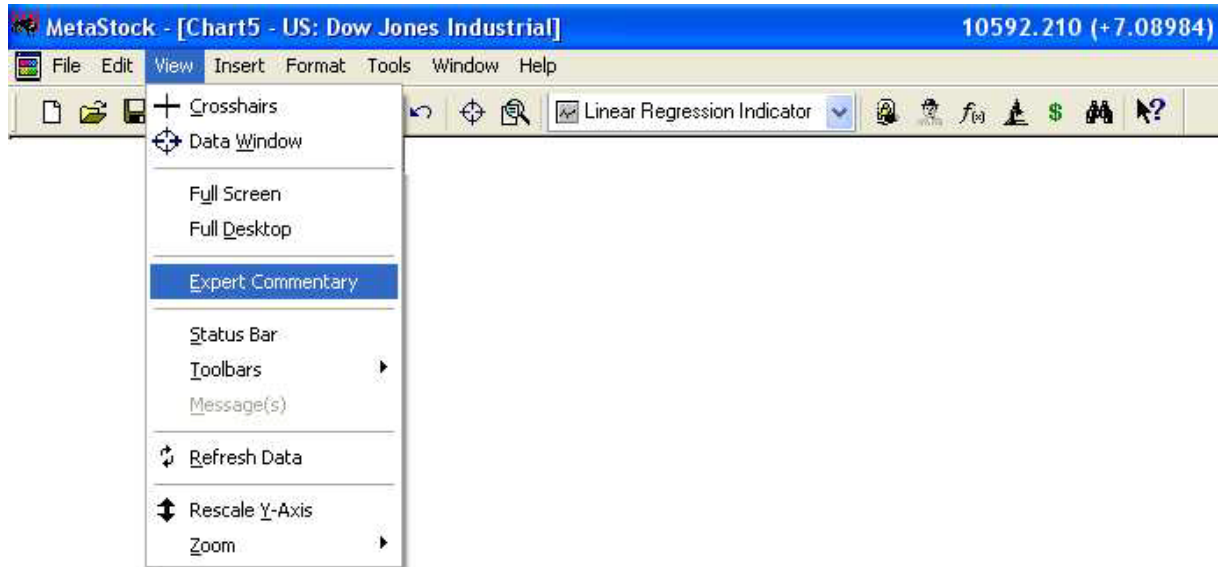


**Beispielanalyse DAX am 26.10.2004 bei einem Indexstand von 3862 – Chartfenster**

## Einfügen eines “ELWAVE Expert Commentary” in einen MetaStock Chart

Nachdem Ihr Chart jetzt die Elliott Wellen Beschriftungen enthält, wird es Zeit den *ELWAVE* Ratgeber zu fragen wie die Analyseergebnisse zu interpretieren sind und ob aktuell Handelsmöglichkeiten bestehen.

Um den *ELWAVE* Expertenrat aufzurufen, wählen Sie einfach “View / Expert Commentary” und ein zusätzliches Fenster mit all den wertvollen Informationen wird sich öffnen.



Beispielanalyse DAX am 26.10.2004 bei einem Indexstand von 3862 - Gesamtbild

## Erläuterung des *ELWAVE* für MetaStock „Expert Commentary“

Mit dem neuen *ELWAVE* für MetaStock “Expert Commentary” erhalten Sie den ultimativen Tradingrat auf den Sie immer gewartet haben. Hier werden alle wichtigen Bewertungen angezeigt und durch die eindeutige Wiedergabe der Analyseergebnisse in einfachem Deutsch vereinfacht es die Softwareanwendung dramatisch. Sofern ein Tradingrat für den analysierten Chart verfügbar ist, wird er im oberen Bereich des Fensters dargestellt. Zusätzliche Informationen werden in der Übersicht (Summary) angezeigt, die sich im unteren Bereich des „Expert Commentary“ Fensters befindet.

**ELWAVE analysis results for DE: DAX (846900)**  
 Elliott Wave analysis performed by ELWAVE plug-in for MetaStock. For more information on ELWAVE standalone or this plug-in see [WWW.ELWAVE.COM](http://WWW.ELWAVE.COM)  
 Your license will expire in 29 days. Your key must be renewed in 0.000220277783 days

[Deutsch]

**Kauf-Signal**

Dies ist eine Kaufgelegenheit bevor die erwartete Aufwärtsbewegung beginnt. Der Wert hat gerade ein interessantes Retracement erreicht, aufgrund des SuperCycle und des Cycle Wellengrades wird jedoch erwartet, dass er sich nach wie vor in einem Aufwärtstrend befindet.  
 Wenn die erwartete Kursbewegung einsetzt, haben Sie jetzt ein interessanteres Chance/Risiko-Verhältnis als wenn Sie erst beim nächsten Ausbruch handeln.  
 Der Handel bei Retracements ist interessant, birgt jedoch auch mehr Risiko. Überprüfen Sie also weitere Informationsquellen, insbesondere ob der Wellengrad dem von Ihnen gehandelten Tradinghorizont entspricht.

Die aktuelle Welle des SuperCycle ist 3  
 [Deutsch]

**Kaufsignal**

Dies ist ein sehr positives Signal 3 aufeinander folgende Wellengrade zeigen sowohl einen STEIGENDEN Trend, als auch einen positiven EASI, was darauf hindeutet, dass das Kursziel noch nicht erreicht wurde.  
 Überprüfen Sie ob der Wellengrad dem von Ihnen gehandelten Tradinghorizont entspricht.

Dieses Signal ist von langfristig engagierten Investoren zu beachten. Kursbewegungen von bis zu 30% sind möglich da sowohl der Primary als auch der Intermediate und Minor Wellengrad einen steigenden Trend prognostizieren. Das wahrscheinlichste Kursziel ist das Kursziel des Minor Wellengrades, der sich in Welle 2 befindet und ein Kursziel von 5163.0105 bzw eine Kursbewegung von 33.6785% ausweist.  
 Häufig kann auch das Kursziel des nächst höheren Wellengrades bei 5268.9237 erreicht werden. Dieser Wellengrad befindet sich in Welle 2.

**Summary**

Zeitebene	EASI	Trend	Target
Cycle	na	steigend	
Primary	positiv	steigend	5284.098332
Intermediate	positiv	steigend	5268.923741
Minor	positiv	steigend	5163.010537

Beispielanalyse DAX am 26.10.2004 bei einem Indexstand von 3862 – „Expert Commentary“ Fenster

## Erläuterung der *ELWAVE* für MetaStock Übersicht (Summary)

Die **SUMMARY** enthält die wahrscheinlich wichtigsten und komprimiertesten Informationen, mit deren Hilfe Sie klare Hinweise auf die erwartete Kursbewegung sowie die erwarteten Kursziele erhalten. Dies ermöglicht Ihnen vom Elliott Wellen Prinzip zu profitieren ohne selbst ein Elliott Wellen Experte sein zu müssen.

Um die bestmögliche Tradingentscheidung zu treffen empfehlen wir neben der **SUMMARY** auch noch andere Informationen zu berücksichtigen

Die **SUMMARY** befindet sich am unteren Ende des Expert Commentary Fensters. Beachten Sie hierbei vor allem die Spalte **EASI** (Elliott Advanced Signal Indicator), da dies der Hauptindikator ist. Solange das erwartete Kursziel (**TARGET**) über dem aktuellen Kurs liegt (in einem Abwärtstrend unter dem aktuellen Kurs) wird der **EASI** ein **positiv** (in einem Abwärtstrend **negativ**) anzeigen. Sobald der Kurs das Kursziel überschreitet, wird der **EASI** auf **neutral** wechseln.

Wenn für alle Zeitebenen (Wellengrade) das gleiche Signal angezeigt wird („**positiv**“ oder „**negativ**“) und noch keine größere Kursbewegung stattgefunden hat, können Sie eine beschleunigte Kursbewegung in die angezeigte Trendrichtung erwarten.

Falls *ELWAVE* ein „**positiv**“ für alle Zeitebenen anzeigt, wird es in dem Moment wo das erwartete Kursziel erreicht wurde zu „**neutral**“ wechseln da für diese Zeitebene zum aktuellen Zeitpunkt kein weiteres Kurspotential mehr besteht. Der Wechsel von „**positiv**“ auf „**neutral**“ beginnt für gewöhnlich bei der kleinsten Zeitebenen, die in der Tabelle in der untersten Zeile aufgeführt ist und die kurzfristigsten Bewegungen prognostiziert. Analoges gilt selbstverständlich auch für den Wechsel von „**negativ**“ zu „**neutral**“.

Die Indikation „**neutral**“ bedeutet normalerweise, dass Sie Ihre Position weiterhin halten können. Sobald die kleinste Zeitebene jedoch von „**positiv**“ auf „**negativ**“ (in einem Abwärtstrend von „**negativ**“ zu „**positiv**“) wechselt, sollten Sie, je nach persönlicher Tradingstrategie, überdenken Ihre Positionen zu schließen und die Gewinne mitzunehmen, da nun die Gefahr eines Trendwechsels relativ groß ist.

Die Zeitebenen (Wellengrade) zeigen die relative Anordnung der automatisch identifizierten Trends zueinander. Durch diese Anordnung werden die kurzfristigen Trends innerhalb der langfristigen Trends dargestellt, wobei in der untersten Zeile der kurzfristigste und in der obersten Zeile der langfristige Trend aufgeführt ist. Ein Trend des Intermediate Wellengrades ist von daher ein kleinere Trend (eine Unterwelle) innerhalb des Primary Wellengrades usw.

**Hinweis:** Bitte beachten Sie, dass die berechneten Zeitebenen von der Menge der geladenen Daten abhängen. Um kurzfristige Signale zu erhalten (für die nächsten Tage und Wochen), empfehlen wir die Verwendung einer kurzfristigen Kurshistorie von ca. 100-500 Datenpunkten (Tagen). Um mittelfristige Signale zu erhalten (für die nächsten Monate), empfehlen wir die Verwendung einer mittelfristigen Historie von ungefähr 250-1000 Datenpunkten. Für langfristige Signale (für die nächsten Jahre) empfehlen wir die Verwendung langfristiger Kurshistorien von 500-5000 Datenpunkten. Bitte beachten Sie, dass ein langfristiges Signal normalerweise keine Informationen über die erwarteten, kurzfristigen Kursbewegungen beinhaltet. Bitte nutzen Sie die „Load Options“ aus dem MetaStock „Chart / New“ Menü um die Länge der zu analysierenden Kurshistorie festzulegen.

### Entfernen einer *ELWAVE* Wellenzählung aus einem MetaStock Chart

Um die *ELWAVE* Wellenzählung aus Ihrem Chart zu entfernen, wählen Sie im MetaStock Menü einfach „Tools / Expert Advisors“, markieren Sie die „*ELWAVE* Expert Advise“ und klicken Sie auf *Detach*. Nach dem Schließen der MetaStock Dialogbox ist die Wellenzählung entfernt.

## INDEX

---

Allgemein .....	2
Copyright.....	1
EASI.....	10
Einfügen einer <i>ELWAVE</i> Wellenzählung in einen MetaStock Chart.....	7
Einfügen eines <i>ELWAVE</i> Expert Commentary in einen MetaStock Chart.....	9
EINLEITUNG.....	2
<i>ELWAVE</i> für MetaStock .....	7
Entfernen.....	11
Erläuterung der <i>ELWAVE</i> für MetaStock Übersicht (Summary).....	10
Erläuterung des <i>ELWAVE</i> für MetaStock Expert Commentary .....	10
Expert Advisor.....	7
Expert Commentary .....	10
HAFTUNGSAUSSCHLUSS.....	1
Hardwareanforderungen.....	6
Hinweis .....	11
INDEX .....	12
Inhaltsverzeichnis.....	2
Installation .....	3
Kurshistorie .....	11
kurzfristige Signale .....	11
langfristige Signale .....	11
mittelfristige Signale .....	11
NEGATIV .....	10, 11
NEUTRAL .....	10, 11
POSITIV .....	10, 11
Registrierung.....	1
Summary.....	10
TARGET.....	10
Zeitebenen (Wellengrade).....	10, 11